

# \_\_\_\_zpráva o činnosti 2010

## ENVIC, občanské sdružení



## Občanské sdružení ENVIC

Občanské sdružení bylo založeno 3. 9. 2003. Činnost začalo vyvíjet v souvislosti s přípravou projektu ENVIC - Environmentální informační centra Plzeňského kraje a vstupem nových členů do sdružení v březnu 2005.

Občanské sdružení ENVIC se zabývá informováním a vzděláváním veřejnosti v oblasti životního prostředí. V této oblasti organizuje vzdělávací akce (přednášky, výstavy, semináře, konference exkurze, terénní vycházky), poskytuje poradenství a vydává tematické vzdělávací a informační materiály. V Plzni provozuje environmentální informační centrum (Prešovská 8). Podílí se na činnosti pracovní skupiny EVVO Krajského úřadu Plzeňského kraje.

Výbor sdružení konsolidoval svoji činnost a předsedou byl ve funkci potvrzen Václav Šváb.



Environmentální informační centrum Plzeň

ENVIC, občanské sdružení  
Prešovská 8, 301 00 Plzeň  
Tel.: 377 220 323  
Email: [ic.plzen@envic.cz](mailto:ic.plzen@envic.cz)  
[www.envic-sdruzeni.cz](http://www.envic-sdruzeni.cz)

IČ: 266 417 98

# 1. Aktivity sdružení - projekty

## \_\_Projekt ENVIC

V listopadu 2010 byl zahájen projekt Sít' environmentálních informačních, vzdělávacích a poradenských center Plzeňského kraje. Navazuje na projekt realizovaný v letech 2006 - 2008. Projekt je spolufinancován Státním fondem životního prostředí ČR a Plzeňským krajem. V rámci projektu je poskytováno poradenství široké veřejnosti, jsou pořádány akce s environmentálním rozměrem (přednášky, vycházky, exkurze...) a vydávány tematické informační materiály. Sít' pokrývá celý Plzeňský kraj a informační a poradenské centrum lze nalézt v každém jeho okresu. Portál sítě ENVIC ([www.envic.cz](http://www.envic.cz)) byl obsahově i graficky aktualizován. Na internetových stránkách jsou publikovány originální články zaměřené na témata související se životním prostředím.



Mapa Plzeňského kraje s vyznačenými informačními centry sítě ENVIC

## \_\_Environmentální informační centrum Plzeň

Environmentální poradenství pro veřejnost je od vzniku občanského sdružení ENVIC jeho stěžejní aktivitou. Pokračovalo poradenství v dotačním programu Zelená úsporám. Environmentální informační centrum se stalo oficiálním poradenským místem tohoto programu.

V roce 2010 Environmentální informační centrum zodpovědělo 425 dotazů. Nejvíce dotazů pocházelo z oblasti stavebnictví (Zelená úsporám a navazující problémy, rekonstrukce domu, úspory energie na vytápění, vlhkost v domech a bytech apod.). Následovaly dotazy z oblasti obnovitelných zdrojů energie (fotovoltaika, fototermika, způsoby vytápění domů, Trombeho stěna). Třetí kategorií byly dotazy z oblasti možnosti čerpání dotací na projekty související s životním prostředím z evropských i národních zdrojů. Součástí poradenství je i hostování specialistů, kteří při osobních konzultacích zodpovídají dotazy veřejnosti. Poradce je k dispozici v konkrétní den a vymezené hodiny. V roce 2010 v informačním centru v Plzni hostoval MUDr. Miroslav Šuta. Odpovídal na dotazy týkající se pesticidů.



MUDr. Šuta zodpovídá dotazy.



Poradenství pro veřejnost na Dnech Meliny Mercouri v Plzni.



Díky kvalitnímu poradenství a vstřícnému přístupu ke klientům si Environmentální informační centrum vybudovalo velmi silnou pozici a je vyhledávaným poradenským místem pro všechny oblasti životního prostředí. Opírá se o silnou základnu odborníků v mnoha vědních oborech. Jeho pracovníci také spolupracují s médii na přípravě článků, věnujících se na problematiku ochrany životního prostředí.

## Specializované environmentální programy pro střední školy Plzeňského kraje

Projekt Specializované environmentální programy pro střední školy Plzeňského kraje je zaměřen na rozšíření konkrétních odborných předmětů o nové poznatky z oblastí souvisejících s efektivnějším nakládáním s energiemi, ochranou přírody a životního prostředím obecně, environmentálně šetrnějšími výrobními procesy a postupy. Projekt realizuje občanské sdružení ENVIC s finanční podporou Evropského sociálního fondu z Operačního programu Vzdělávání pro konkurenceschopnost. Jsou do něj zapojeni 4 partneři - DDM Radovánek, ČSOP Radnice, ČSOP Spálené Poříčí, Úhlava, o.p.s., kteří připravují vzdělávací programy a 6 středních škol v Plzeňském kraji - Střední průmyslová škola stavební Plzeň, Střední škola potravinářská a zemědělská Klatovy, Střední odborná škola Plasy, Gymnázium Plasy, Gymnázium a střední odborná škola Rokycany, Církevní střední odborná škola Spálené Poříčí, na kterých jsou tyto programy aplikovány. **Projekt byl zahájen v dubnu 2010 a ukončen bude v listopadu 2011.** I po skončení projektu budou minimálně v partnerských školách vzdělávací programy součástí Školních vzdělávacích plánů.

Všechny úpravy odborných předmětů jsou zapracovány do Školních vzdělávacích i tematických plánů. Je tak zajištěna kontinuita vzdělávání. Inovované předměty vytvářejí ucelené vzdělávací programy v těchto oblastech:

**Zemědělská praxe / Environmentálně šetrný zemědělský provoz**  
**Přírodopis / Environmentální přírodopis**  
**Podnikání / Environmentální principy v podnikání**  
**Krajina / Územní systém ekologické stability**  
**Zemědělství / Zemědělství a ochrana přírody**  
**Stavebnictví / Environmentálně šetrné stavby**

Ke každému programu vzniknou unikátní učební materiály rozšiřující a didakticky doplňující obsah i formu vzdělávacích programů. Jejich součástí budou i exkurze, praxe studentů ve vybraných provozech a tematicky budou sladěny i Středoškolské odborné činnosti.



Výstava na téma ekodům na Střední průmyslové škole stavební v Plzni.



Exkurze v pasivním domě v Dobřanech.

## Plzeňské farmářské trhy

Plzeňské farmářské trhy pořádá občanské sdružení ENVIC od května 2010. V roce 2010 bylo uspořádáno 9 Plzeňských farmářských trhů. Každé trhy navštívilo zhruba 3000 osob. Vzhledem k obrovskému zájmu veřejnosti i prodejců, jsou v roce 2011 již pořádány ve 14 denním intervalu.

Na Plzeňských farmářských trzích lze ochutnat a zakoupit velmi kvalitní, autentické, místní (tuzemské) potraviny pěstované a zpracovávané s láskou a respektem k zákazníkům, kterým jsou určeny. Pěstitele, chovatele, zpracovatele pracují i s ohledem k životnímu prostředí, krajině, hospodářským zvířatům i místu působnosti. Sdružení ENVIC nejde jen o prostý prodej autentických produktů, ale především o podporu malých a středních zemědělských podniků. Tím pádem o udržitelné hospodaření na venkově. Navíc byly trhy obohaceny o besedy na témata spojená s výrobou potravin a životním prostředím.

Součástí projektu bylo zprovoznění internetových stránek [www.plzensketrhy.cz](http://www.plzensketrhy.cz). Na nich jsou umístěny informace o dopadech výroby potravin na životní prostředí, pravidelně aktualizovaný seznam prodejců apod.





## \_\_Biodožinky v Plzni 2010

Témata spojená s **odpovědným spotřebitelstvím** jsou občanskému sdružení ENVIC velmi blízká a jedná se o jednu ze stěžejních oblastí informování veřejnosti. Chápe ho jako preventivní nástroj ochrany životního prostředí, který významným způsobem ovlivňuje jeho kvalitu.

V projektu ENVIC bylo a zůstává jedno z prezentovaných témat **Zemědělství**. Důraz byl kladen na ekologické zemědělství a z něj pocházející biopotraviny. Na toto téma navazoval v roce 2009 projekt **Nebojte se biopotravin**. V roce 2010 o.s. ENVIC pořádalo společně s o.s. Fair Life a hotelem Purkmistr druhé Biodožinky v Plzni. Biodožinky byly spolufinancovány **Ministerstvem životního prostředí ČR a Nadačním fondem Zelený poklad**.

Biodožinky se uskutečnily v neděli 5. září 2010 v Selské návsi pivovaru Purkmistr. Zúčastnilo se jich více než **22 vystavovatelů**, kteří nabídli velmi široký sortiment biopotravin a dalších produktů v biokvalitě. Biodožinky byly doplněny o **přednášky, aktivity pro děti i dospělé** a restaurace Purkmistr nabízela po celý den menu sestavené z biopotravin. Nakupovat přišlo více než **1800 návštěvníků**.



Informační stánek o.s. ENVIC na Biodožinkách 2010.



Součástí Biodožinek byla i kuchařská show.

Kurzy vaření z biopotravin byly určeny nejen široké veřejnosti, ale i **pracovníkům gastronomických provozů**. Ve cvičné kuchyni **Hotelové školy v Plzni** se konaly dva kurzy se shodným obsahem (sobota 11. září 2010). Kapacita obou kurzů byla velmi rychle naplněna. Každá skupina (3 členná) vařila kompletní menu, které sestavil **lektor kurzů Martin Havlík** (šéfkuchař skupiny Janák Bros.). V pokrmech byly **biopotraviny zastoupeny více než 95 %**, jednalo se tedy o pokrmy s označením **bio**. Hodnocení kurzu účastníky bylo vynikající.



Lektor kurzu Martin Havlík (šéfkuchař Janák Bros.).



Účastníci dopoledních kurzů.

V rámci tohoto projektu byly aktualizovány internetové stránky [www.envic-sdruzeni.cz/biodozinky](http://www.envic-sdruzeni.cz/biodozinky), kde najdete další informace nejen o projektu, ale i o biopotravinách.



## Spolupráce s médii

Informování veřejnosti probíhalo i prostřednictvím médií. Občanské sdružení ENVIC jednak vydávalo tematické tiskové zprávy a zástupcům médií poskytovalo materiály, podporu a pomoc při tvorbě článků a pořadů, které se dotýkají oblasti životního prostředí. Na sdružení se stále častěji obrací pro radu zástupci krajských i celostátních médií. Stalo se tak pro média důvěryhodným partnerem a vyhledávaným informačním zdrojem.

čtvrtek 25. února 2010

REALITY 3

### Víme jak ušetřit až 90 procent tepla

Samotná výměna starých oken za nová většinou ničemu nepomůže. Zateplit je třeba celý dům

VÁCLAV ŠVÁB

Pro celkové zateplení rodinného nebo bytového domu mluví mnoho důvodů. Znamení úspory energie, vyšší teplotní komfort v domě, ochrana zdiva před teplem a vlhkostí namáhaným a v neposlední řadě zlepšení životního prostředí. Častým řešením je pouhá výměna starých obvyklých dřevěných oken za nová těsná plastová okna. To samotné ale většinou nepomůže. Nová těsná okna zamezí přirozenému provětrávání byty spárkami, které fungovaly u starých netěsných oken, a pokud byt není dostatečně větrán, zvyšuje se v něm vlhkost vzduchu a koncentrace škodlivých látek ve vzduchu. Tato vlhkost se pak v zimě sráží na studených zdech a tvoří se na nich plísň. Navíc úspory energie jsou výrazně nižší než v případě komplexního zateplení celého domu. K tomu je v současné době možné využít dotace z programu Zelená úsporám (pro rodinné a bytové domy) a Operačního programu Životní prostředí (pro domy veřejné a neinvestiční sféry).

Teplotní izolaci stěn domu je třeba instalovat z vnější strany. Před komplexním zateplením domu je třeba ověřit, zda je dům ze statického hlediska v pořádku a zda zdivo není zasaženo vlhkostí. Pokud by se na vlhké zdivo aplikovala tepelná izolace málo propustná pro vodu, páru, mohlo by docházet k rozvoji vlhkosti zdiva a k jeho poškození. V případě, že je vlhkost přítomna je proto před zateplením dům maximálně odvlhčit. U suchých domů je pak možné aplikovat v podstatě libovolný certifikovaný zateplovací systém, u domů, kde vlhkost ve zdivu zůstává, je vhodné volit zateplení propustnější pro vlhkost a vodní páru. Přírodní tepelné izolace (dřevovlnitá a konopná desky, dřevná celulóza, ale třeba i slánné haliky) jsou šetrnější k životnímu prostředí než například minerální vlna nebo polystyren, protože při jejich výrobě se spotřebuje méně energie a třeba i chemických látek a stejně tak je jejich likvidace jednodušší. Na druhou stranu se u přírodních izolací dá v některých případech očekávat nižší životnost. Při instalaci oken je vhodné použít okna s izolačními trojskly, případně s fólií Heat Mirror. Důležité je, aby i rám – který je velmi slabým místem okna – měl dobré tepelné izolační parametry. Někteří výrobci oken bohužel uvádějí tepelné izolační parametry jen zasklení, které je obvykle dostatečné, ale neuvádějí parametry celého okna včetně rámu. Vhodné je proto volit okna od výrobců, který umí uvést kromě tepelné izolační údajů pro zasklení i údaje o celém okně včetně rámu.

Při výměně oken je dobré nemontovat nová okna přesně na místo starých, ale vysunout je až na úroveň fasády. Tepelná izolace na fasádě pak bez přerušení překryje i rámy oken a nevzniká zde žádné ostění, které by bylo třeba izolovat tenkou a tedy nedostatečnou tepelnou izolací. Osazovací spáry oken je vhodné přelstít z vnějšku a z venku interiérovou a exteriérovou okenní páskou. Chráni spáry zejména před vlhkostí a pronikáním vzduchu a produkuje životnost osazení okna. Po výměně netěsných oken za těsná je vždy nutné větrat více než před výměnou, nebo si porů

dit větrací systém, který kvalitou vzduchu v domě ohlídá a zároveň šetří energií, která při větrání okny bez účinku uniká. Větrací systém může obvykle být buď s centrálním odsáváním a přísaváním čerstvého vzduchu otvory ve vnějších stěnách jednotlivých místností nebo s rozvody čerstvého vzduchu do jednotlivých místností a zde ným získáváním tepla z odtahovaného vzduchu. Tento způsob větrání je energeticky nejspornější a uplatňuje se zejména u tzv. pasivních domů, které nemají klasickou otvornou soustavu, ale pro jejich vytápění stačí odhřátý čerstvý vzduch, privádný větracím systémem. Konkrétní příklady řešení zateplení stěn, střech, výměny oken, řešení vytápění apod. jsou uvedeny v nové knize „Rekonstrukce domu na nízkoelektrický standard“, kterou vydalo občanské sdružení ENVIC poskytující v tomto směru bezplatné konzultace. V rámci zateplování je dobré se při volbě tepelné izolační vlastnosti stěn, střech, oken atd. řídit alespoň hodnotami doporučenými českou normou (ČSN 73 0640). Ty zajišťují dobrou tepelnou izolaci a zároveň se podílejí na úsporách energie i devadesát procent!

**Kam se obrátit**  
o.s. ENVIC, Přesovská 6, Plzeň  
www.envic-sdruzeni.cz

čtvrtek 29. dubna 2010

2 REALITY

### Střecha může ušetřit spoustu peněz

Díky nekvalitně provedené střešní izolaci se často stává, že zbytečně topíme "pánobu do oken".

GERY WESCHKE

**Plzeň** – Střecha je částí domu, na kterou jsou kladeny jedny z nejvyšších nároků. Musí odolávat přímému působení deště, sněhu i slunce a navíc je nejvíce ze všech částí domu v zimě postižena ochlazením. Požadavky na tloušťku tepelné izolace jsou proto u střešních izolačních parametrů doporučených českou normou, se jedná o vrstvu tepelné izolace o tloušťce cca 30 cm. Tepelná izolace může být přímo součástí vlastní střechy nebo může být tepelně izolován nejvyšší strop domu. Toto řešení se často používá u nízkoelektrických a pasivních domů. Tepelná izolace je umístěna na podlaže neobyvaného podlažího prostoru a tento prostor je zastřešen střešní krytinou upevněnou na dřevěných vaznících.

Lehké střechy obvykle obsahují tepelnou izolaci mezi krokvemi a v optimálním případě i nad krokvemi. Pod tepelnou izolaci je umístěna parozábrana a nad tepelnou izolací difúzně propustná pojišťná hydro-

v rámci stavby. V případě datované instalace je možné solární systém instalovat na většinu střešních střešními krytinami. Fotovoltaické systémy se v případě výpadku elektrické sítě zcela odpojí a i když svítí slunce nenabíje se ani mobilní telefon. Je proto třeba po realizaci firmě nebo projektantovi žádat řešení, kdy i po výpadku sítě bude systém dodávat elektrinu například do vybraného okruhu zásuvek. V současné době je ale připojování nových fotovoltaických systémů k elektrické síti pozastaveno a dojde pravděpodobně ke změně podmínek pro připojování nových systémů.

**Kam se obrátit?**  
Občanské sdružení ENVIC  
Přesovská 6, Plzeň  
www.envic-sdruzeni.cz,  
ic.plzen@envic.cz

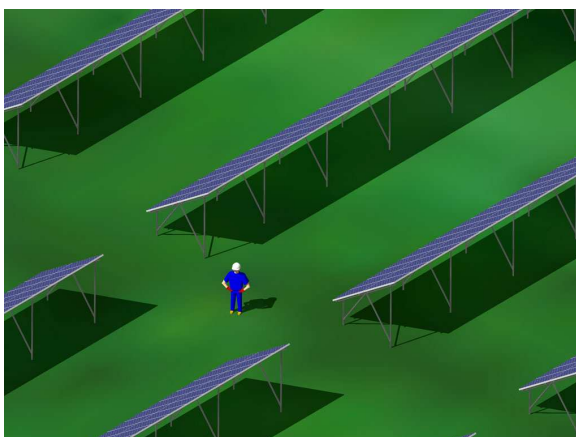
## 2. Realizované zakázky o.s. ENVIC

Občanské sdružení ENVIC se nespolehá jen na dotace, ale snaží se činnost ve prospěch životního prostředí financovat z vlastní „komerční“ činnosti. Různým subjektům poskytuje služby, které souvisí například s dotačním poradenstvím, propagací environmentálně příznivých služeb, navrhování fotovoltaických systémů apod.

## Projekty fotovoltaických systémů

Díky systematickému vzdělávání pracovníků o.s. ENVIC se podařilo rozšířit nabídku služeb o navrhování fotovoltaických systémů. Navrhovány byly malé a střední fotovoltaické systémy na střechy domů i větší pozemní systémy. Zájemců o tento typ činnosti bylo mnoho, ale o.s. ENVIC nepracovalo na projektech fotovoltaických systémů, které by byly umístěny na zemědělskou půdu, nebo by jejich výstavba narážela na ochranu přírody či krajinného rázu. Pro pozemní systém byl vytvořen jeho digitální 3D model pro posouzení vlivu na krajinný ráz. V oblasti projektování fotovoltaických systémů poskytuje sdružení také školení.

Detail z 3D modelu fotovoltaického systému umístěného na rekultivované skládce odpadu.



## \_\_Regionální poradenské a informační místo pro OP ŽP

Od roku 2009 do 30. 6. 2011 zajišťoval ENVIC, o. s. pro Plzeňský kraj Regionální poradenské a informační místo (tzv. RPIM) pro dotační titul Operační program Životní prostředí (OP ŽP). V rámci RPIM poskytoval ENVIC poradenství pro prioritní osy 1 - 4 OP ŽP. **Tyto prioritní osy umožňují podpořit široký okruh záměrů - od zlepšování vodohospodářské infrastruktury a snižování rizika povodní, přes snižování emisí a využívání obnovitelných zdrojů energie až po zkvalitnění nakládání s odpady.** RPIM poskytoval žadatelům o dotaci bezplatnou konzultaci projektových záměrů a nabízel ucelenou metodickou asistenci, jak správně sestavit žádost o dotaci.

Za dobu činnosti RPIM bylo **osobně konzultováno více než 270 poradenských případů, další množství poradenských případů proběhlo formou telefonické konzultace či prostřednictvím e-mailové korespondence.** Mezi nejčastější subjekty, které se na RPIM obracely, patřili především **zástupci obcí, škol a podnikatelské sféry.** Zejména v případě obcí byl zájem o čerpání dotací značný. To bylo do velké míry zapříčiněno jejich aktivním kontaktováním, v průběhu RPIM byly telefonicky osloveny všechny obce v Plzeňském kraji. Obce byly o nabídce dotací z OP ŽP pravidelně informovány také prostřednictvím e-mailů, které byly rozesílány vždy poté, kdy Státní fond životního prostředí zveřejnil výzvy pro podávání žádostí. Ostatní žadatelé získávali tyto informace přes průběžně aktualizované webové stránky [www.envic-sdruzeni.cz](http://www.envic-sdruzeni.cz). V případě zájmu probíhaly bezplatné konzultace přímo u žadatelů.

Při konzultacích se nejčastěji objevovaly otázky spojené s možností čerpání dotací na zateplování budov, zejména obecních úřadů a škol. Další téma, se kterým se žadatelé na RPIM velmi často obraceli, souviselo s poskytováním **dotací na vodovody, kanalizace a čistírny odpadních vod.** Některé konzultace byly zaměřené také na **problematiku dotování kompostáren, sběrných dvorů, protipovodňové ochrany a používání filtračních jednotek na odstraňování emisí v průmyslové výrobě.**

Díky činnosti RPIM ENVIC se podařilo rozšířit povědomí o na první pohled složitém dotačním titulu i v Plzeňském kraji, což v našem regionu pomohlo k čerpání dotací na ekologicky zaměřené projekty. RPIM se tak stal jedním ze způsobů, jak nepřímo pomáhat ke zlepšování životního prostředí v našem blízkém okolí.

## \_\_Dotační poradenství a řízení projektů

ENVIC, o.s. poskytuje **dotační poradenství pro čerpání finančních prostředků z národních i evropských zdrojů.** Poradenství ve většině případů souvisí s projekty, zlepšujícími životní prostředí, rozvíjející obecní život či podporující udržitelný rozvoj měst a obcí. Mimo poradenství nabízí řízení projektů, dotační analýzy a zajištění publicity projektu.

## 3. Financování činnosti sdružení ENVIC

Občanské sdružení ENVIC v roce 2010 čerpalo finanční prostředky na svoji činnost z grantových příspěvků několika subjektů: Ministerstvo životního prostředí, Nadační fond Zelený poklad, Státní fond životního prostředí ČR, Krajský úřad Plzeňského kraje. Významný projekt Specializované environmentální programy pro střední školy Plzeňského kraje je financován z Operačního programu vzdělávání pro konkurenceschopnost.

Podstatná část rozpočtu sdružení byla pokryta vlastními aktivitami, které přinesly zisk. Jednalo se především o zakázku pro Státní fond životního prostředí ČR - Regionální poradenská místa OP ŽP, přípravu projektů fotovoltaiických systémů a organizaci Plzeňských farmářských trhů.

Zisk v roce 2010 137 000 Kč využije občanské sdružení ENVIC pro vlastní neziskovou činnost - pořádání akcí pro veřejnost, vydávání informačních materiálů, spolufinancování projektů...



Uvedeno v tisících Kč

## Náklady

Spotřeba materiálu		266	
Spotřeba energie		33	
Prodané zboží		0	
Oprava a udržování		4	
Cestovné		48	
Reprezentace		1	
Ostatní služby		1 093	
z toho	nájemné		101
	poštovné a telekomunikace		60
	reklamní a propagační práce		215
	odborné práce		362
	ostatní		355

Mzdové náklady vč. pojistného		1 934	
Daně a poplatky		4	
Ostatní provozní náklady		20	
Daň z příjmů		10	

<b>celkem</b>	<b>3 413</b>
---------------	--------------

## Výnosy

Tržby za vlastní výrobky		22	
Tržby z prodeje služeb		1 418	
Prodané zboží		0	
Změna stavu zásob výrobků		-1	
Úroky		1	
Příspěvky, dary (Nadační fond Zelený poklad)		380	
Provozní dotace (MŽP, SFŽP, Krajský úřad Plzeňského kraje)		1 730	
z toho	Ministerstvo životního prostředí ČR		79
	Státní fond životního prostředí ČR		310
	Krajský úřad Plzeňského kraje		100
	Evropské zdroje - Operační program Vzdělávání pro konkurenceschopnost		1 241

<b>celkem</b>	<b>3 550</b>
---------------	--------------

